



**Тема: Изготовление лекал и раскрой деталей  
швейных изделий**

Выполнила учитель технологии:  
Малявко Валентина Ивановна

# **Тема: Изготовление лекал и раскрой деталей швейных изделий**

В условиях промышленного швейного производства раскрой деталей любого изделия производят по специальным выкройкам - лекалам

- По **назначению** все лекала подразделяют на *намеловочные* и *лекала для уточнения срезов*.
- *Намеловочные вспомогательные* лекала предназначены для нанесения линий на деталях, по которым прокладывают строчки, швы, настрачивают или притачивают другие детали, сгибают ткань, выметывают петли, пришивают пуговицы.
- К *лекалам для уточнения срезов* отдельных деталей относят лекала для обмелки и обрезки срезов борта, низа изделия, нижнего воротника, внутреннего края подборта.
- По **характеру выполнения** вспомогательные лекала м. б. *контурными* и *прорезными*. В контурных рабочими являются внешние контуры, в прорезных - внутренние.

# Изготовление лекал. Различают

**Лекала - оригиналы** полностью соответствуют образцу одежды изделия базисного размера.

**Лекала- эталоны** получают по лекалам- оригиналам путем градации (размножения) на все размеры и роста, рекомендованные в данной половозрастной группе. Они предназначены для изготовления образцов- эталонов швейных изделий и для проверки точности и качества рабочих лекал.

**Рабочие лекала** изготавливают по лекалам – эталонам. Они предназначены для выполнения раскладки, зарисовки раскладки лекал на материал или изготовления трафаретов для раскроя материалов и для проверки качества кроя.

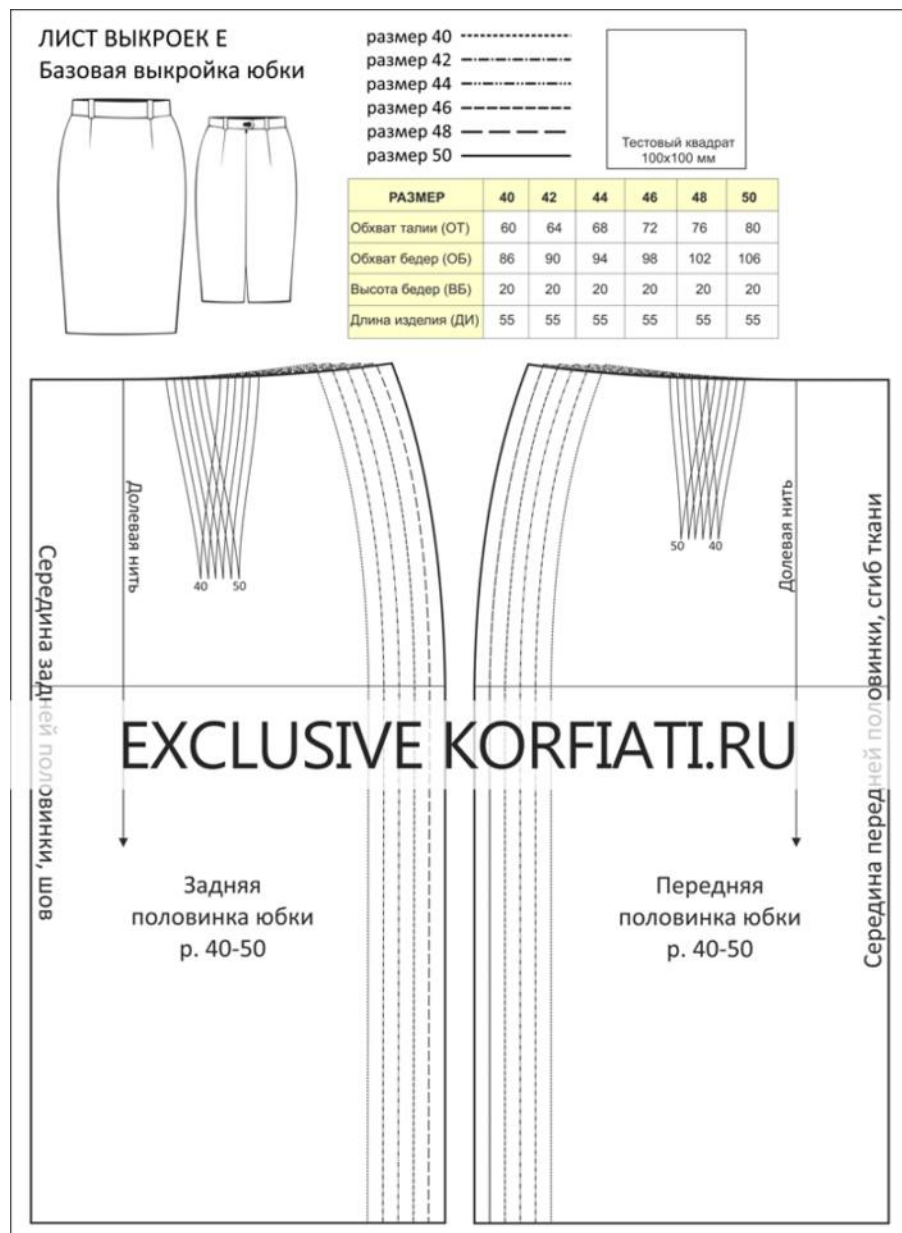
## Лекала- оригиналы

Лекала – оригиналы  
изготавливают по  
чертежам деталей  
изделия на базовый  
(средний) размер и  
рост с учётом  
припусков на швы и  
подгиб

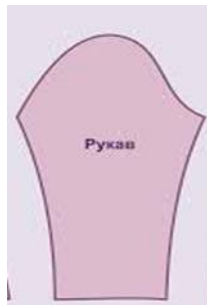
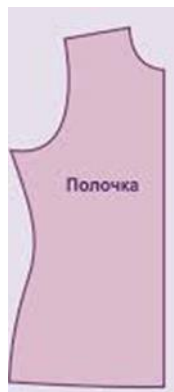
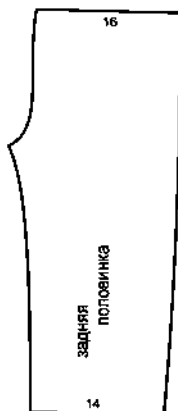
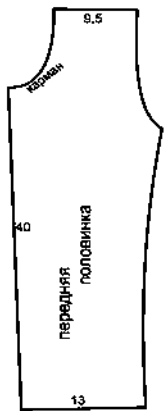


## Лекала- эталоны

По лекалам –оригиналам разрабатывают лекала – эталоны всех размеров и ростов. Лекала –эталонны служат образцами для проверки рабочих лекал и не используется при раскрое. По лекалам – эталонам изготавливаются рабочие лекала, предназначенные для раскладки на ткани и обмеловки контуров деталей изделия, а так же для проверки качества кроя

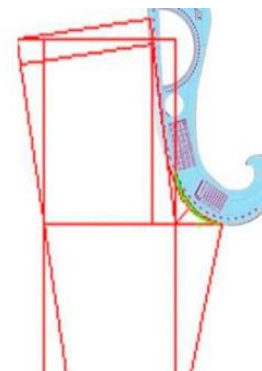
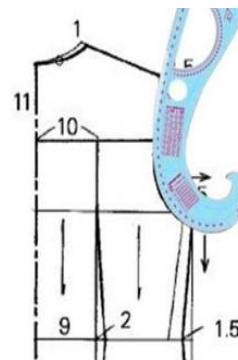
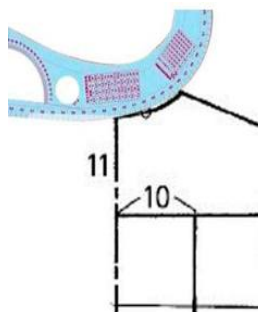


# Рабочие лекала бывают ОСНОВНЫЕ И ВСПОМОГАТЕЛЬНЫЕ



## Вспомогательные лекала

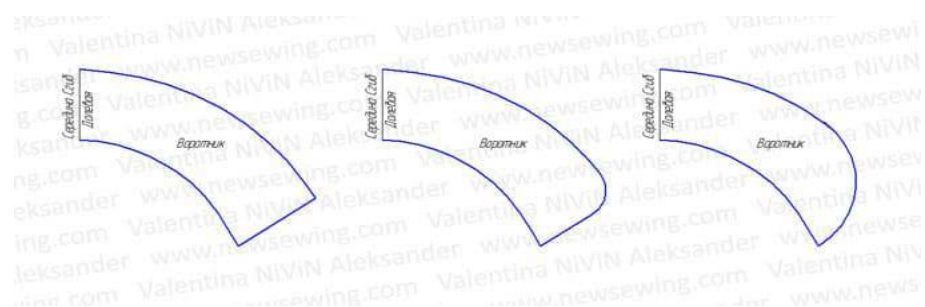
Вспомогательные лекала используют для разметки и уточнения мест расположения вытачек, складок, карманов, петель, пуговиц и др.





## Основные лекала

Основные лекала- это лекала для раскроя основных деталей изделия, например переда, спинки, рукава, воротника платья или блузки, переднего и заднего полотнища юбки, передней и задней половинки брюк

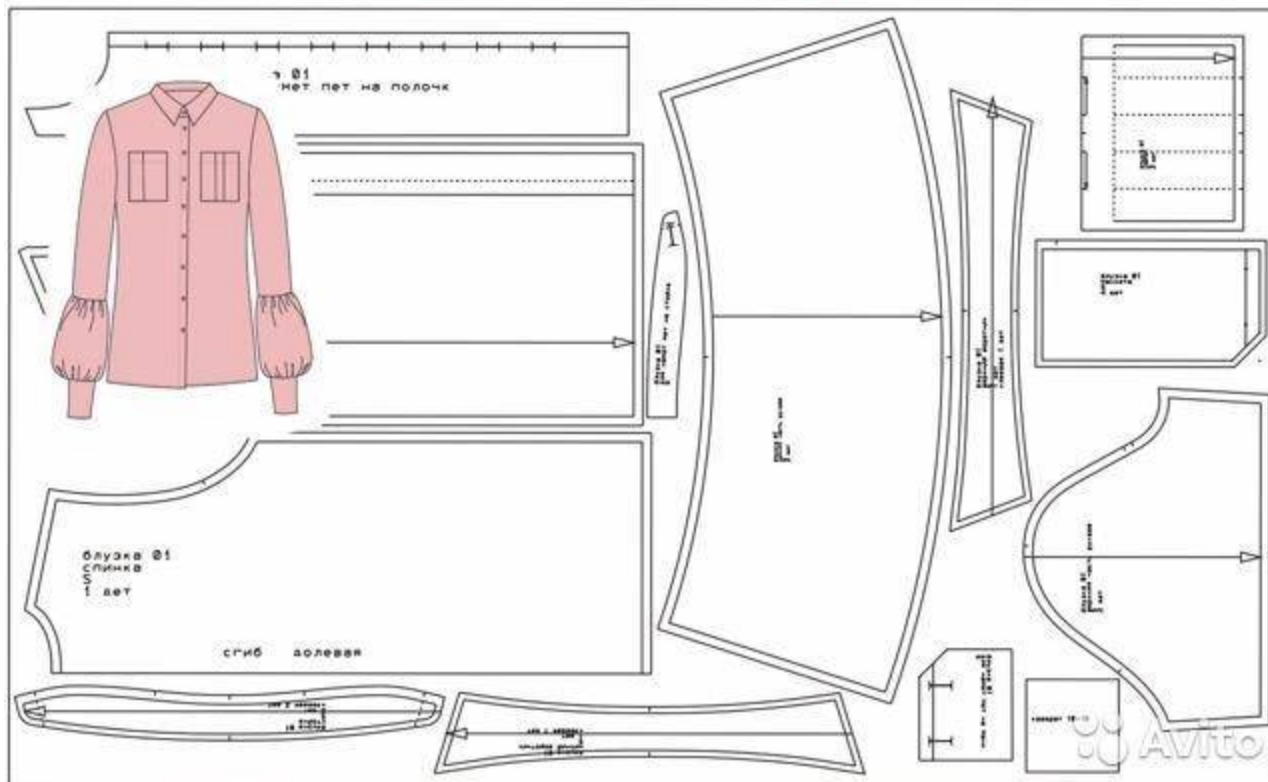


## Изготовление и хранение лекал

Рабочие лекала изготавливают из плотного картона, края лекал укрепляют материалами, предохраняющими лекала от повреждения. Готовые лекала хранят в подвешенном состоянии, на кронштейнах.



# ЛЕКАЛА на заказ

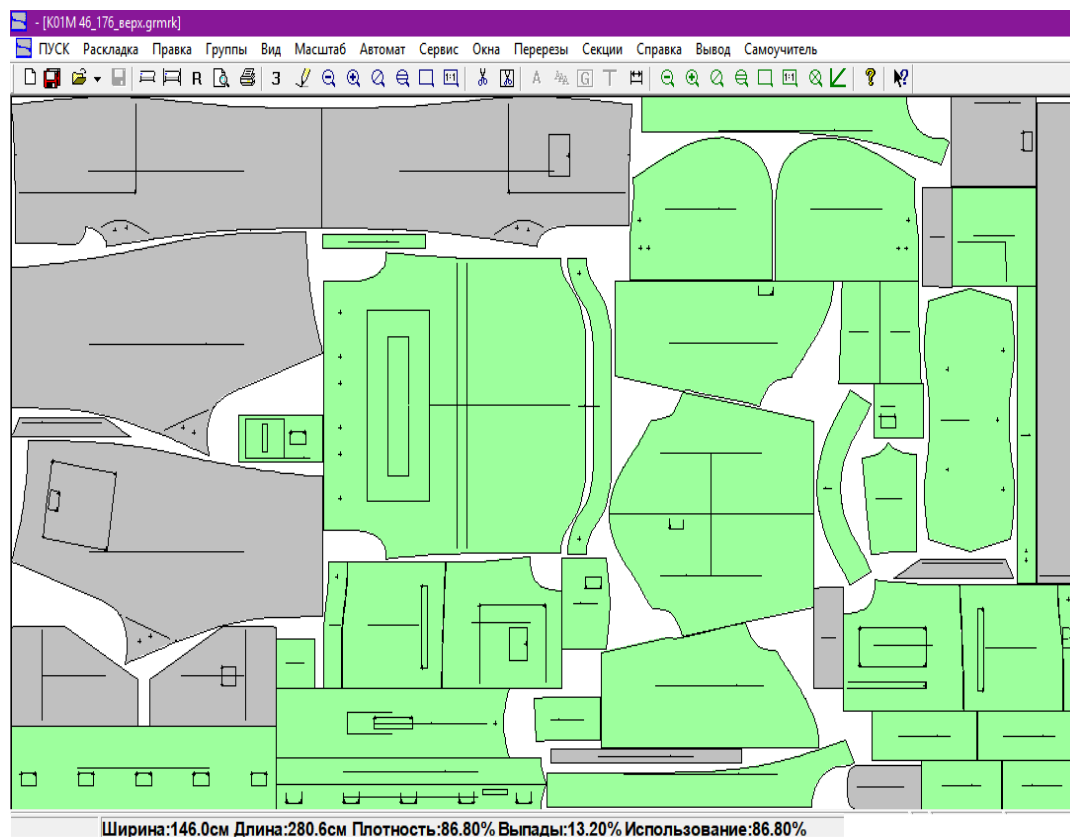


- Лекала рабочие проверяют один раз в месяц по лекалам-эталонам, лекала-эталоны проверяют один раз в квартал по табелю мер.
- Во избежание перекосов при раскрое узкие детали такие, как воротники, пояса, кокетки, строят целиком, несмотря на их симметричность.

## Раскладка и обводка лекал

Раскладка лекал – сложный процесс. Она должна быть выполнена самым экономическим способом, так, чтобы площадь выпадов ткани была наименьшей.

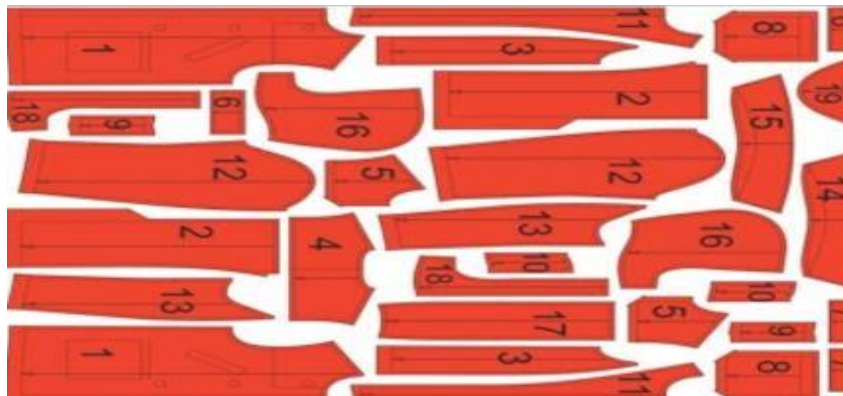
Рабочие лекала раскладывают на специальном полотне в соответствии с указанными на них направлениями долевой нити, направлением рисунка и волокнистым составом используемой при изготовлении изделия ткани. Затем обводят контуры лекал, отмечают направление долевой нити и контрольные точки. Обводку лекал выполняют тонко заточенным мелом или простым карандашом, если раскладку выполняют на бумаге



## Настиление ткани и раскрой

Подготовленную к раскрою ткань настилают в несколько слоёв. Полотна накладывают друг на друга или способом «лицом вниз» – лицевой стороной вниз, или способом «лицо к лицу» попарно лицевой стороной друг к другу.

На верхнее полотно настилают полотно с намеченными контурами лекал и вырезают детали изделия по их контуру.



# Проверка качества, нумерация и комплектование кроя

## Контроль качества

Выкроенные детали проверяют сразу после их вырезания. Эту операцию выполняют контролеры-подрезчики. Они накладывают на соответствующее лекало поочередно верхнюю, нижнюю и среднюю детали из пачки и проверяют, нет ли обужения, укорочения или перекоса в выкроенной детали. При обнаружении неточностей пачку аккуратно складывают и ликвидируют на ленточной машине отмеченные неточности.



## Нумерация и комплектование кроя

Детали скомплектованного кроя нумеруют, пришивая на машине талоны, маркируя краской или надписывая карандашом или мелом. Пачки кроя деталей из основной ткани и пачки кроя подкладки и приклада комплектуют и связывают вместе. Крой поступает на хранение на склад кроя, из которого по мере необходимости его отправляют в швейные цехи. В раскройном цехе оформляют документ на крой - маршрутный лист.

